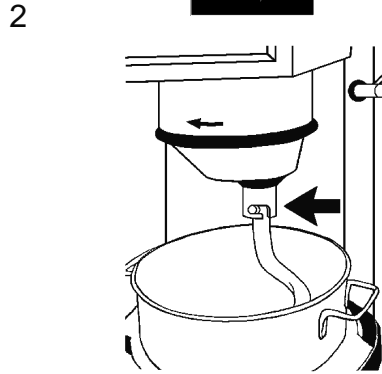
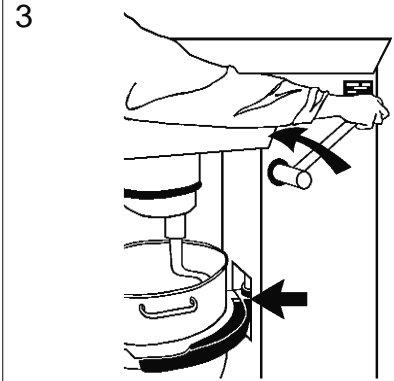


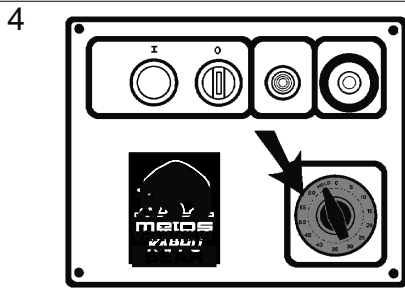
1 Aseta kulho paikoilleen varret alasennessa. Tarkista, että kulho on kiinnittynyt oikein.



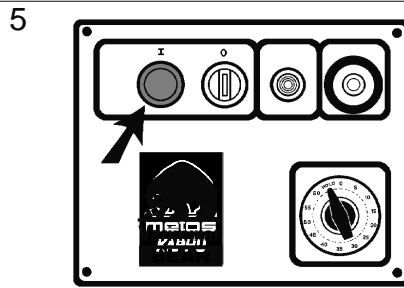
2 Kiinnitä työkalu sekoitus-akseliin kääntämällä ohjaintappi pohjaan saakka.



3 Nosta kulho ylös vetämällä vipua ylös itseesi päin. Tarkista vielä kulhon kiinnitys.

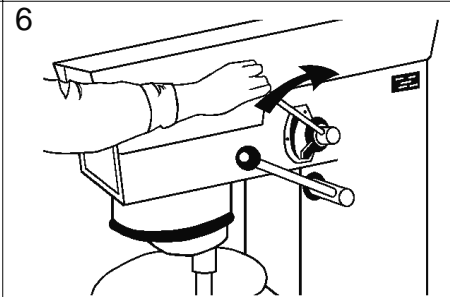


4 Jos laitteessa on ajastin, säädä haluttu aika kääntämällä ajastinta oikealle. Laite pysähtyy automaattisesti, kun säädetty aika on kulunut loppuun. Kun ajastin ei ole käytössä, säädä se asentoon **HOLD**; muuten laite ei käynnisty.



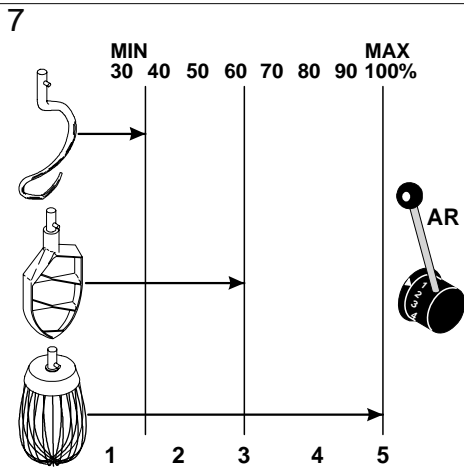
5 Käynnistä kone painamalla vihreää "I" -nappulaa.

**Sekoitus käynnistyy vain kulhon ollessa yläasennossa.**

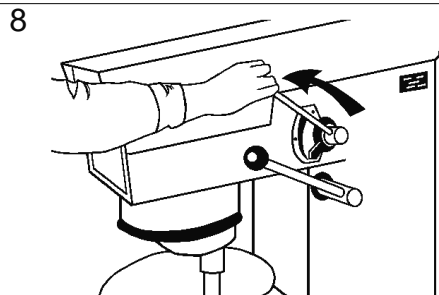


6 Työnnä nopeussäädintä taaksepäin kunnes haluttu nopeus on saavutettu.

**Nopeuta saa säätää vain koneen käydessä.**

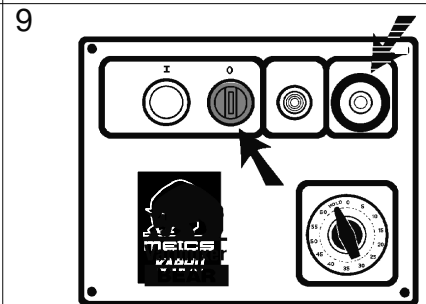


7 Suositeltavat maximinopeudet.



8 Ennen koneen pysäyttämistä vie nopeussäädin hitaimpaan asentoonsa.

**Konetta ei saa käynnistää kuormittuna suurella nopeudella.**



9 Pysäytä sekoitus painamalla punaista "0" -painiketta.

**YLIKUORMITUS:** Konetta ei saa ylikuormittaa. Tiiviit ja painavat sekoitettavat ainekset laskevat koneen kapasiteettia 25%. Kulhon kapasiteetti vähenee edelleen mikäli suositeltua suurempaa sekoitusnopeutta tai väärää työkalua käytetään. Suuret rasvapalat tai kylmästä otetut ainekset tulee pienentää ennen kulhoon laittamista. Pitempi aikainen ylikuormitus laukaisee moottorin ylikuumenemis-suojan. Suojan lauetessa anna koneen levätä kolmisen minuuttia. Uudelleen käynnistäessäsi paina ensin punaista "0" -painiketta ja tämän jälkeen vihreää "I" -painiketta.

Jos kone pysähtyy sekoittaessa suurella nopeudella poista kulho ennen uudelleen käynnistämistä. Käynnistä kone ilman kulhoa ja laske nopeussäädin minimiin. Aseta kulho paikoilleen ja aloita työskentely uudestaan.

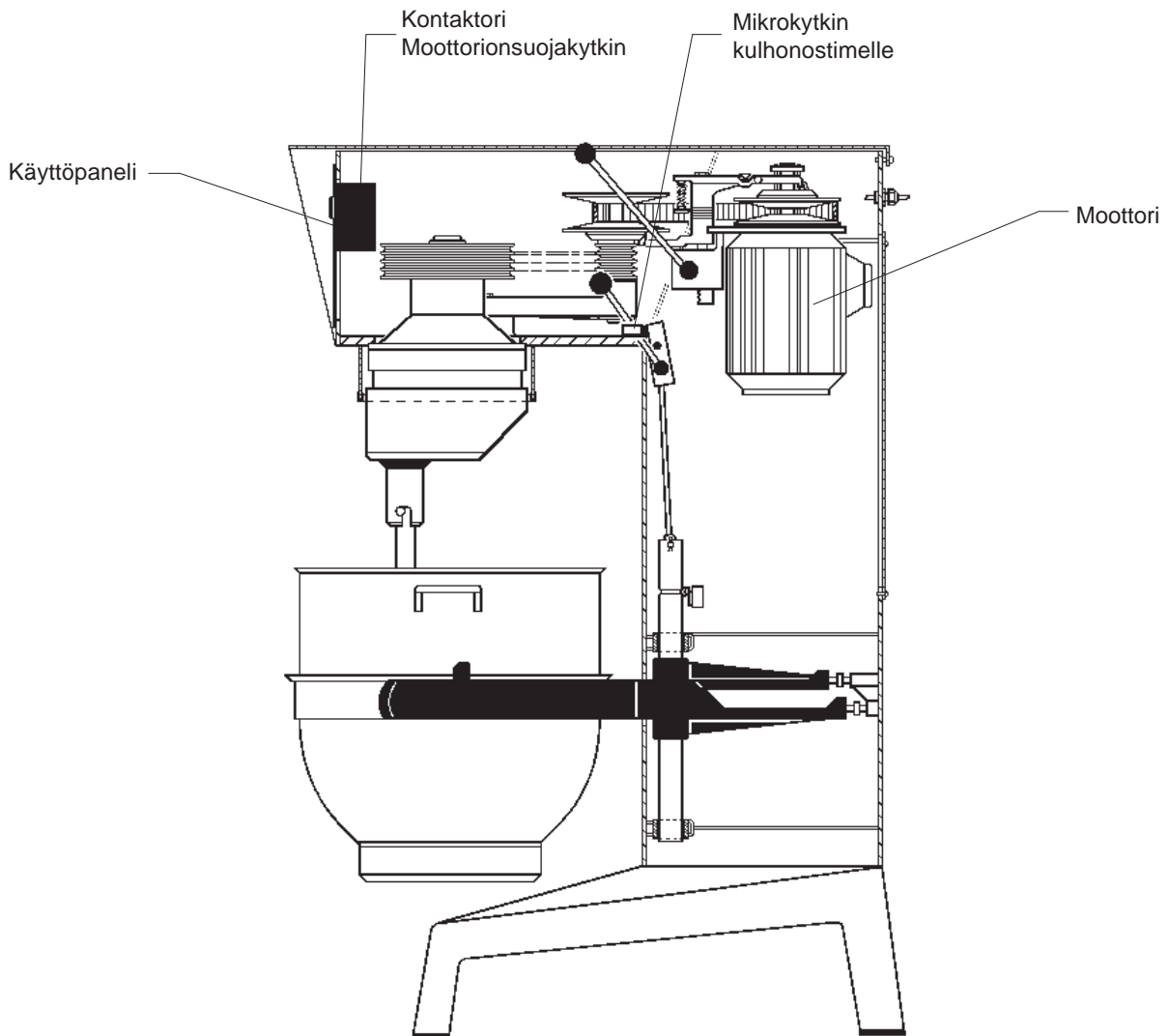
Mikäli kone on varustettu apuviedolla, tulee koneessa käyttää METOS valmistamia lisälaitteita.

Vatkain on tarkoitettu valmistamaan tuotteita, jotka eivät käsittelyvaiheessaan aiheuta reaktioita tai aineita, jotka ovat käyttäjälle vahingollisia. **VAROITUS!** Tapaturmien välttämiseksi käsien vieminen kulhoon sekoituksen aikana on kielletty.

**SISÄLLYSLUETTELO SIVULLA 2.**

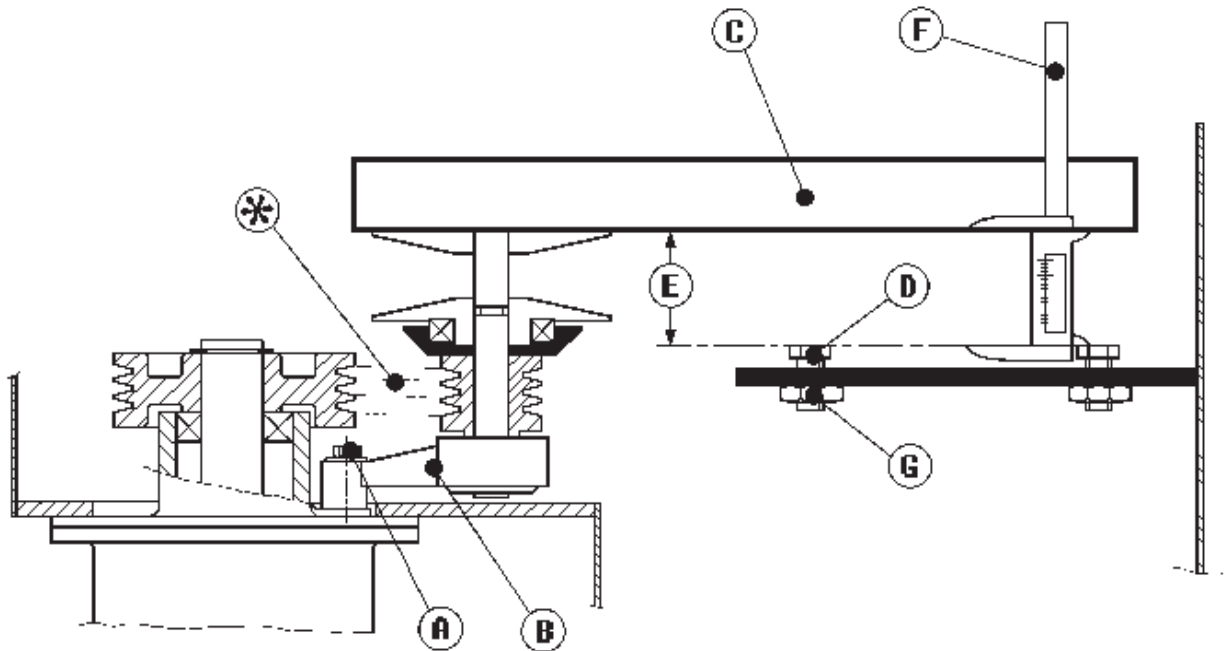
**SISÄLLYSLUETTELO:**

Sisällysluettelo .....	2
Vetopyörän korkeuden säätö .....	3
Kiilahihnan säätö .....	4
Nopeuden säätö .....	5
Kulhovarsien säätö .....	6
KytKentäkaavio .....	7



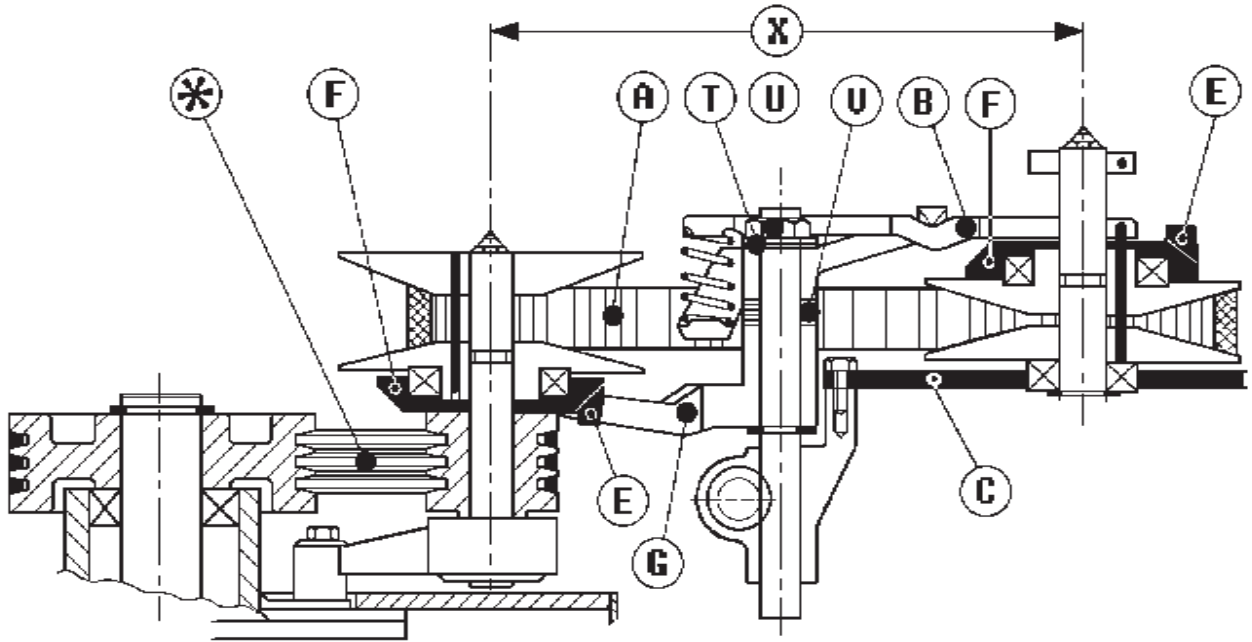
**KORJAUSTÖITÄ TAI SÄÄTÖJÄ SUORITETTAESSA ON MIXON PÄÄKYTKIN SULJETTAVA TAI LIITÄNTÄJOHTO IRROITETTAVA KYTKENTÄRASIESTA**

**SÄÄTÖÄ EI NORMAALIOLOSUHTEISSA TARVITSE TEHDÄ, SILLÄ SE ON SUORITETTU JO TEHTAALLA.**



	<b>AR30</b>	=	62 mm	+/- 1 mm.
	<b>AR40</b>	=	62 mm	+/- 1 mm.
(E)	<b>AR60</b>	=	71 mm	+/- 1 mm.
	<b>AR80</b>	=	71 mm	+/- 1 mm.
	<b>RN100</b>	=	72,5 mm	+/- 1 mm.

1. Poista vetohihnat (c). **AR40P** hammashihna.
2. Kiristä 2 pulttia (A), jotka kannattavat akselivartta (B).
3. Aseta viivain (C) tms. kiilapyörän yläpuolelle. Katso, että se ulottuu koko pyörän yli.
4. Säädä korkeus nejästä säätöruuvista (D) niin, että mitta (E) on sama kaikille säätöruuveille. Käytä esim. rakotulkkia (F).
5. Säädön jälkeen kiristä vastamutterit (G).

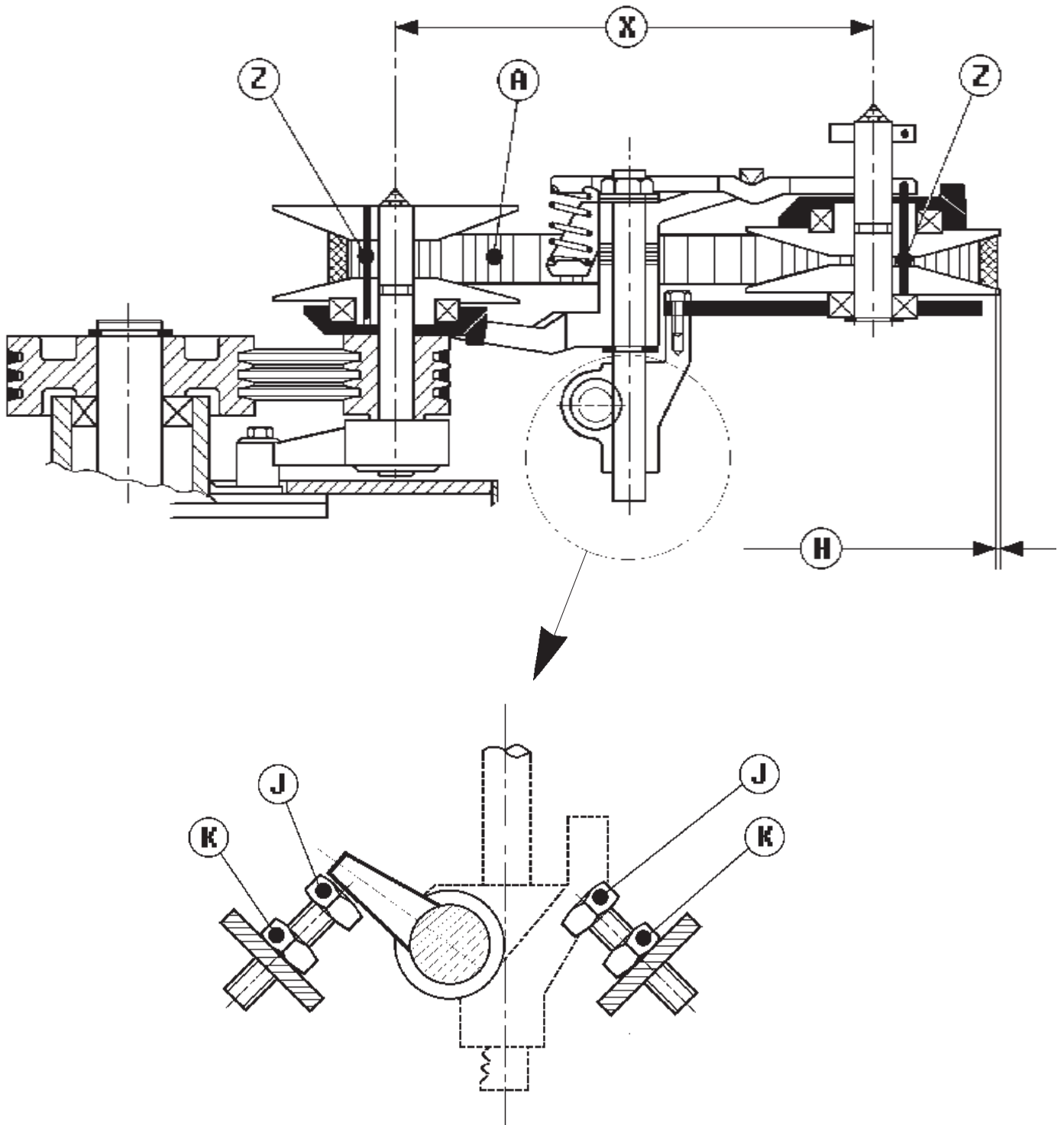
**KIILAHIHNNAN SÄÄTÖ:**

	<b>AR30</b>	=	292 mm +/- 3 mm.
	<b>AR40</b>	=	292 mm +/- 3 mm.
<b>(X)</b>	<b>AR60</b>	=	305 mm +/- 3 mm.
	<b>AR80</b>	=	305 mm +/- 3 mm.
	<b>RN100</b>	=	305 mm +/- 3 mm.

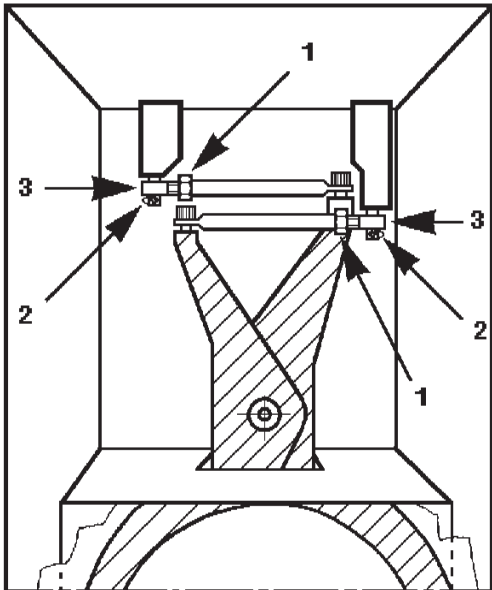
\* Väli **(X)** on ainoastaan suuntaa antava, sillä se on riippuvainen kiihihnan toleranssista.

\* Löysä tai kulunut kiilahihna **(A)**, voi aiheuttaa käyntinopeuden muutoksia koneen käydessä.

1. Aloita vetohihnojen kiristämällä **(c)**.
2. Kiristä kiilahihna **(A)** poistamalla 1 tai 2 välilevyä välillä **(V)** - **(T)**.
3. Käynnistä kone ja anna sen käydä, kun kiristät mutteria **(U)**. Älä kiristä liikaa.
4. Sijoita etummaisessa kiilapyörässä oleva vaihtorenkaan **(F)** tappi vaihtajaan **(G)**, ja takimmaisessa kiilapyörässä hihnankiristäjän haarukan ulkopuolelle **(B)**.
5. Välitysten toleranssit saattavat aiheuttaa hihnan **(A)** kosketuksiin kiilapyörien yhdistäjään nopeuden säädön jälkeen. Mikäli näin tapahtuu pienennä välimatkaa **(X)**.
6. Nopeuden säätö, katso s. 5.



1. Säädä säätövarren pultit (**J**) niin, että mitta (**H**) etu- ja takimaiselle kiilapyörälle on **1-2 mm** käytettäessä konetta suurimmalla ja pienimmällä nopeudella. Kiristä vastamutterit (**K**) säädön ollessa oikea.
2. Välityksen toleranssit saattavat muuttua, jos jousi (**A**) kosketuksiin kiilapyörien yhdistäjään (**Z**). Mikäli näin tapahtuu pienennä välimatkaa (**X**) (katso s. 4) ja saada nopeus uudelleen.

**KULHORIPUSTUKSEN SÄÄTÖ:****KULHON KIINNITYS:**

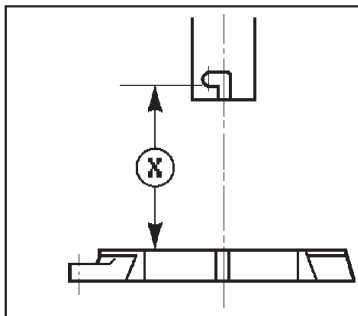
Irroita vastamutterit (1) . Poista lukitustapit (2). Säädä muttereista (3) kulholle oikea välimatka. Kulhon ripustus kiristyy ruuvattaessa muttereita ulospäin. Aloita säätäminen kiertämällä toista mutteria vain ½ kierrosta.

Säätövälit:

AR30	=	361,8 mm.
AR40	=	391,3 mm.
AR40P	=	387,1 mm.
AR60	=	450,4 mm.
AR80	=	512,0 mm.
RN100	=	549,7 mm.

**KULHON KESKITYS:**

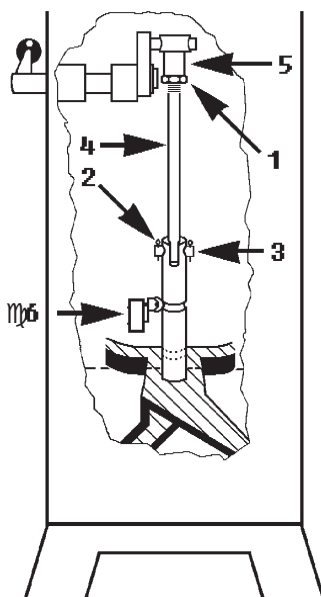
Irroita vastamutterit (1) . Poista lukitustapit (2). Säädä muttereista (3) kulho rungon keskelle. Kulhovarsien etäisyys pysyy oikeana, kun toista mutteria käännetään sama matka ulos kuin toista sisään. Pyöritä sekoitusmelaa kiinnitetynä sekkoittimeen käsin kulhossa ja varmista, että keskitys on oikea.

**KULHON KORKEUS:**

Nosta kulho normaaliin työasentoon mittausta varten. Mittaa välimatka (X) työkalukiinnikkeen lukosta kulhovarsien pintaan.

(X)

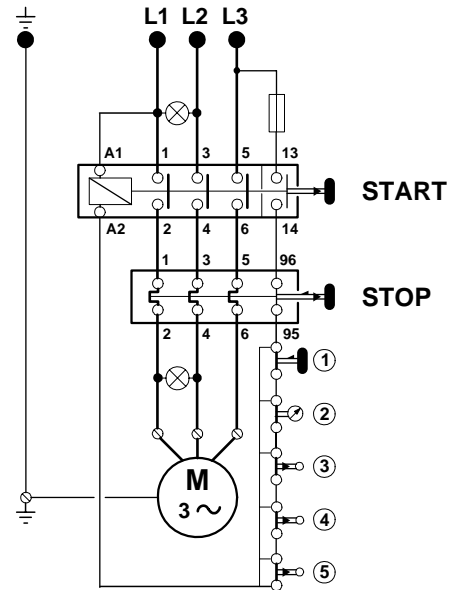
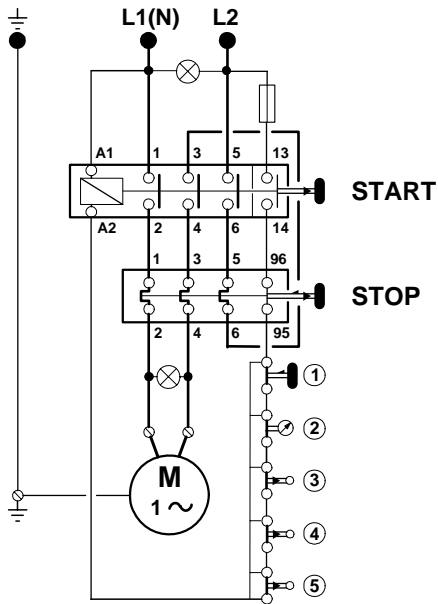
AR30	=	162 mm.
AR40	=	162 mm.
AR60	=	178 mm.
AR80	=	233 mm.
RN100	=	297 mm.



Laske kulho varret tuen päälle niin, etteivät ne paina nostolaitetta. Irroita vastamutteri (1). Poista lukitustapit (2). Poista nostajan sokkatappi (3). Nostovarsi (4) on nyt vapaa kierrettäväksi mutterissa (5) sisään tai ulos, kunnes oikea kulhokorkeus on saavutettu.

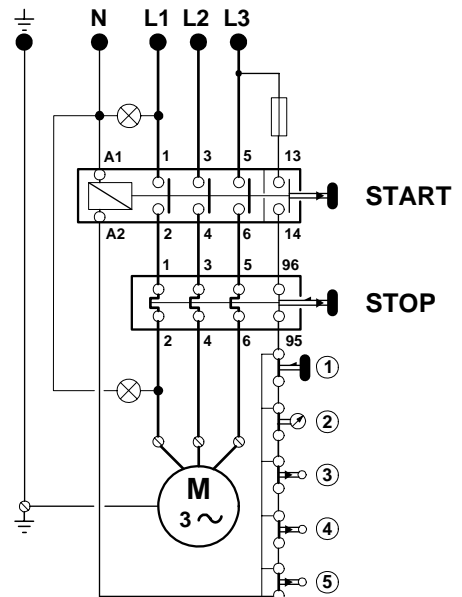
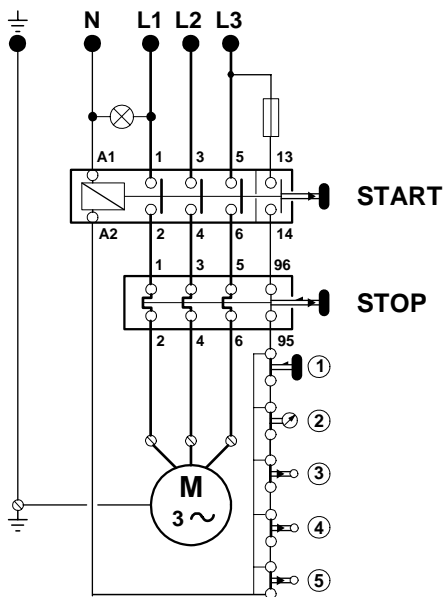
Sähköliitäntä: **1 vaihe + 0 + maa, tai 2 vaihetta + maa.**  
 Ohjausvirta rele: 1 vaihe + 0, tai 2 vaihetta.

Sähköliitäntä: **3 vaihetta + maa.**  
 Ohjausvirta rele: 2 vaihetta.



Sähköliitäntä: **3 vaihetta + 0 + maa.**  
 Ohjausvirta rele: 1 vaihe + 0.

Sähköliitäntä: **3 vaihetta + 0 + maa.**  
 Ohjausvirta rele: 1 vaihe + 0.



Lamppu asennetaan kortissa kunkin maan säädösten mukaan.



Varoke asennetaan, mikäli maan asetukset näin vaativat.

- (1) \* Hätäkatkaisin.
- (2) \* Ajastin.
- (3) \* Suojaverkon mikrokytkin.
- (4) \* Kannen mikrokytkin.
- (5) Nostimen mikrokytkin.

\* Lisävarusteita.

**ASENNUS:**

Laite voidaan sijoittaa suoraan lattialle. Jalustan kiinnittäminen lattiapintaan ei ole tarpeellista muualla kuin laivaasennuksissa. Mikäli lattia ei ole suora tulee jalat vaatrata kiilojen avulla. Toimituksessa seuraavat muovitulpat tulee kiinnittää jalkoihin, sillä ne ehkäisevät pultinreikien ruostumista.

Tarkista, että laitteen sijoituspaikan sähköarvot vastaavat laitteen arvokilvessä annettuja sähkötietoja. Arvokilpi on sijoitettu oikealle puolelle laitteen yläosaan. Tarkista, että laite on kytketty oikein virtaverkkoon ja että laite on maadoitettu. Jos laitteessa on viisisäikeinen johto, laite on myös kytkettävä 0:aan (**N**). Planeetta-akseliston etupuolelle merkitty nuoli kertoo sekoittimen pyörimissuunnan. 3 -vaihemoottorin pyörimissuuntaa vaihdetaan muuttamalla kahden vaiheen paikat keskenään pääkytkimessä tai moottorissa.

**PUHDISTUS:**

Laite on puhdistettava päivittäin tai aina käytön jälkeen. Puhdistamiseen tulee käyttää pehmeää harjaa ja puhdasta vettä. Vahvo ja puhdistusaineita tulee käyttää varoen sillä ne irrottavat koneen voidelluista osista öljyä ja rasvaa. Letkun tai painepesurin käyttö puhdistuksen yhteydessä on kielletty. Kulho ja työkalut on puhdistettava alumiiniä vahingoittamattomalla puhdistusaineella (tiskiaineella). Pesuainetoimittaja neuvoo oikean aineen valitsemisessa.

**VOITELU JA HOITO:**

Normaalikäytössä tulee portaaton nopeudensäätimen akseli voidella kerran kuukaudessa. Kun laitetta käytetään tehokkaasti tai useimmiten samalla nopeudella, voitelukertoja on lisättävä.

1. Käynnistä sekoitus ja säädä nopeus puoleen tehoon. Katkaise sekoitus ja aukaise rungon kansi. Molempien kiilapyörien akselien päällä on voitelunippa. Purista nippaan rasvaa kunnes kannun liipasin jäykistyy tai rasvaa alkaa pureskua akselin ja kiilapyörän välistä.

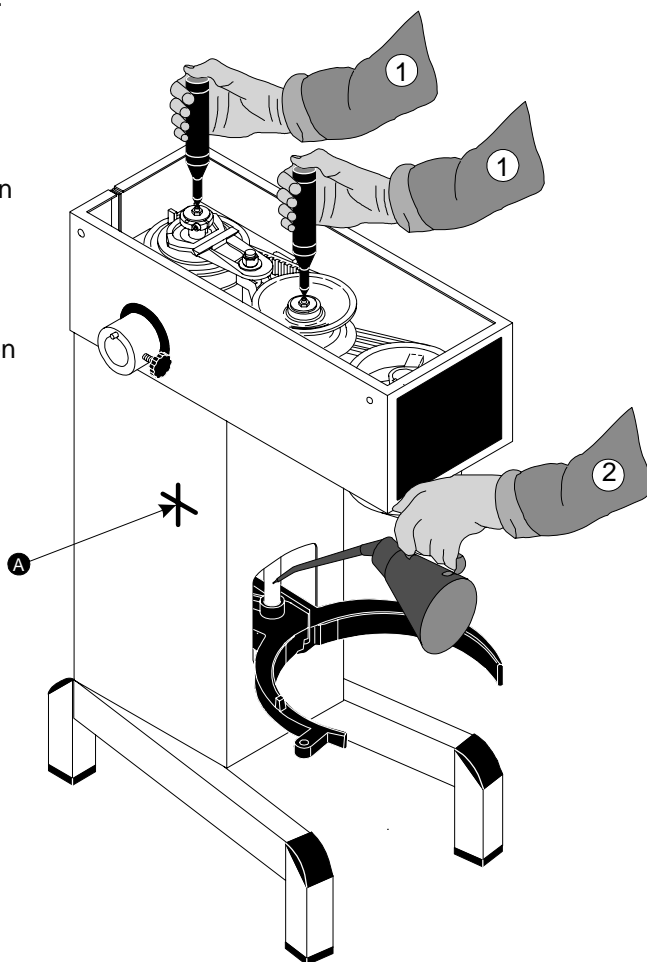
Laita kansi paikoilleen ja ruuvaa ruuvit kiinni.

**Aseta kansi takaisin ja kiinnitä 2 kiinnitysruuvia takaisin paikoilleen.**

Käynnistä sekoitus ja vie nopeussäädin hitainpaan asentoonsa.

Sammuta kone. Täytä rasvakannu valmiiksi seuraavaa rasvauskertaa varten.

2. Kulhovarsien liikkuvat osat sekä akseli ja nostovarsi voidellaan öljyllä **SAE 90**.



**RASVATYYPIT:**

Kiilapyörien akselit: **ESSO NEBULA EP1** tai **EP2**, tai muu vastaava kuulalaakerirasva **NLGI 1** tai **NLGI 2**.

Sekoitusakseliston korjauksen yhteydessä voidaan kestovoidellussa sekoitinosassa käyttää rasvatyyppiä **Q8 GIOTTO NLGI 1** hammapyörissä ja -kehissä sekä lisälaitteistukassa. Sekoitinosan neulalaakeria ei saa rasvata tällä rasvalla.

**Vain tässä mainittuja rasvatyyppisiä saa käyttää sekoittamatta niitä muiden rasvojen kanssa.**



**A/S WODSCHOW & CO.**

Industrisvinget 6. P.O.Box 110 Phone: 43 44 22 88  
DK-2605 Brøndby Telefax: 43 43 12 80  
Denmark



**metos OY**

04220 Kerava, Finland  
Tel. +358-0-294 941  
Fax +358-0-294 4442